

МИНИСТЕРСТВО ФИНАНСОВ РЕСПУБЛИКИ БЕЛАРУСЬ

ГЛАВНОЕ УПРАВЛЕНИЕ БЮДЖЕТНОЙ ПОЛИТИКИ

О состоянии государственных финансов

Республики Беларусь



www.minfin.gov.by

Январь-июнь 2013 года

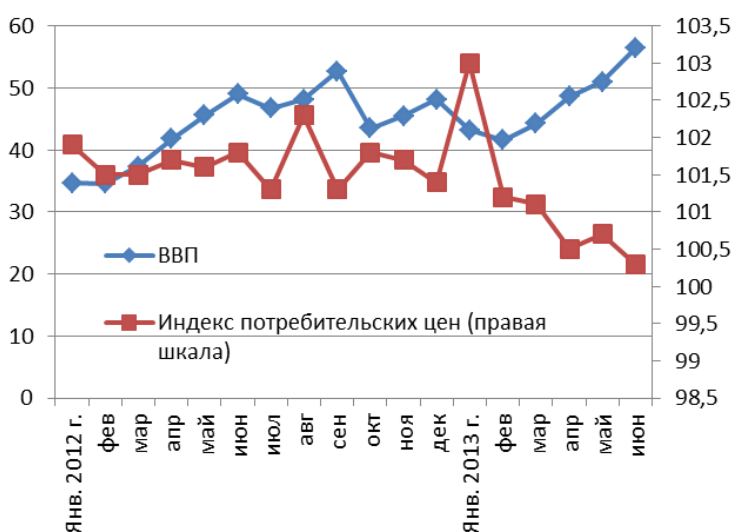
МИНСК

Макроэкономическая ситуация Республики Беларусь в январе-июне 2013 года.

По данным Белстата, валовой внутренний продукт за шесть месяцев 2013 года составил в текущих ценах 285 трлн. руб. и увеличился по сравнению с январем-июнем 2012 года на 1,4% в сопоставимых ценах. Основными источниками роста валового внутреннего продукта стали динамичное развитие строительства и торговли. Объем инвестиций в основной капитал в январе-июне текущего года увеличился по сравнению с аналогичным периодом прошлого года на 8,8%. Розничный товарооборот возрос на 18,8%.

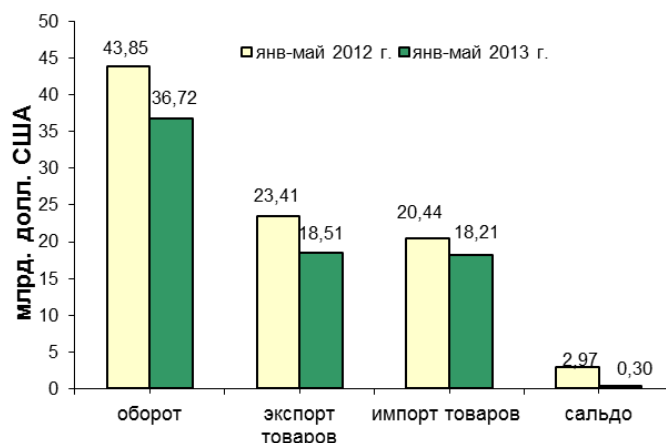
Индекс потребительских цен за шесть месяцев составил 107%.

Динамика ВВП и индекса потребительских цен



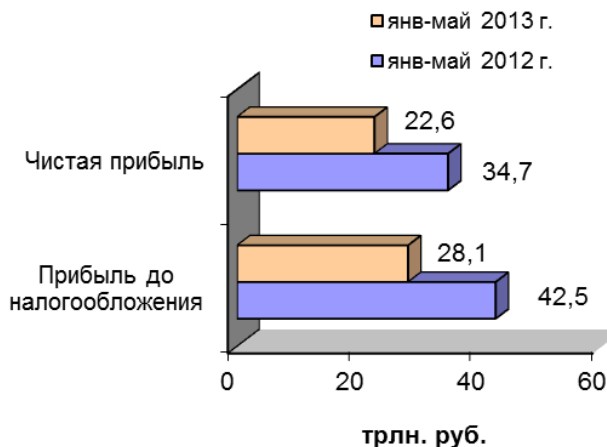
В январе-мае 2013 года объем внешней торговли товарами и услугами сократился по сравнению с январем-маем 2012 года на 16,3%, в том числе экспорт – на 20,9%, импорт – на 10,9%. Объем внешнеторгового оборота за пять месяцев текущего года составил 36,7 млрд. долл. США.

Динамика внешнеторговых операций в январе-мае 2012-2013 гг.



Итоги хозяйственной деятельности организаций реального сектора экономики в январе-мае 2013 года характеризовались сокращением продаж, прибыли и рентабельности по сравнению с январем-маем 2012 года.

Прибыль до налогообложения и чистая прибыль в январе-мае 2012-2013 гг.



Исполнение консолидированного бюджета Республики Беларусь

По итогам I полугодия 2013 года доходы консолидированного бюджета составили 92,0 трлн. руб. и увеличились по сравнению с аналогичным периодом прошлого года на 3,2% в реальном выражении (скорректированные на индекс потребительских цен). Отношение доходов консолидированного бюджета к ВВП составило 32,3 % ВВП (в I полугодии 2012 года – 29,9 % ВВП).

Основная доля доходов консолидированного бюджета (около 90 %) формировалась за счет налоговых поступлений. За I полугодие 2013 года в бюджет поступило 81,7 трлн. руб. налоговых доходов. По сравнению с аналогичным периодом прошлого года поступления увеличились на 3,5%.

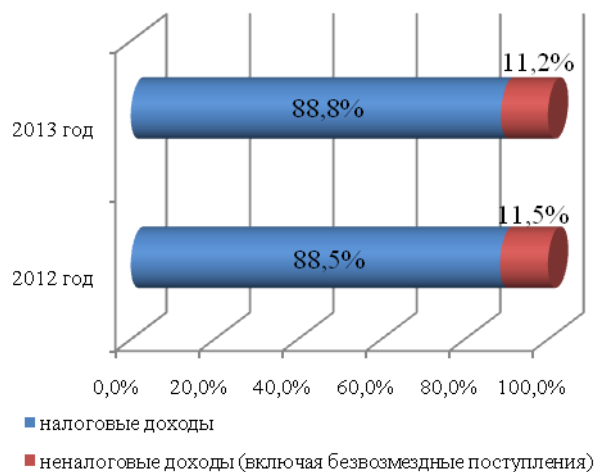
Неналоговые доходы за I полугодие 2013 года сложились в сумме 10,2 трлн. руб. и по сравнению с I полугодием 2012 года увеличились на 1,8%. Безвозмездные поступления составили 0,1 трлн. руб.

Формирование налоговых доходов за I полугодие 2013 года на 92,8 % обеспечено поступлениями налога на добавленную стоимость (31,2 %), налога на прибыль (17,6 %), подоходного налога (15,3 %), налоговых доходов от внешнеэкономической деятельности (15,0 %), акцизов (9,2 %), налогов на собственность (4,5 %).

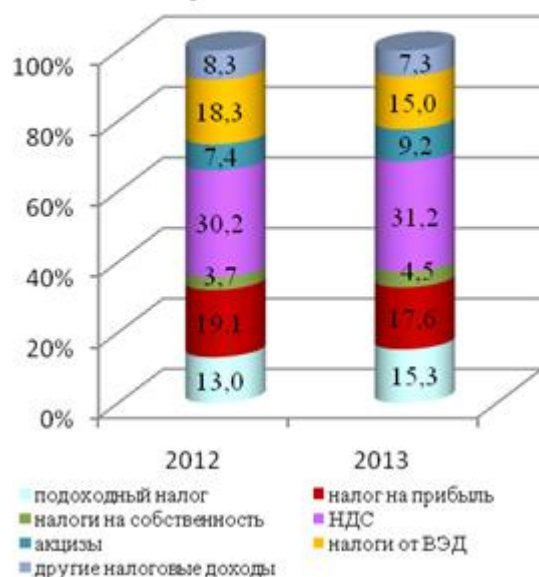
Изменение структуры налоговых доходов по сравнению с I полугодием 2012 года вызвано, главным образом, снижением в 2013 году доли налогов от внешнеэкономической деятельности (на 3,3 п.п.) за счет снижения темпов роста ввозных таможенных пошлин, ростом доли подоходного налога (на 2,3 п.п.) за счет роста заработной платы, ростом доли акцизов (на 1,8 п.п.) за счет увеличения их ставок, а также уменьшением доли налога на прибыль (на 1,5 п.п.) за счет снижения темпов роста прибыли в экономике.



Структура доходов консолидированного бюджета за январь-июнь 2012-2013 гг.



Структура налоговых доходов консолидированного бюджета за январь-июнь 2012-2013 гг.



В разрезе основных доходных источников бюджета поступления в I полугодии 2013 года составили (изменение в реальном выражении к соответствующему периоду 2012 года):

по налогу на добавленную стоимость 25,4 трлн. руб. (увеличение на 6,8%);

по налоговым доходам от внешнеэкономической деятельности 12,2 трлн. руб. (снижение на 15,4%);

по налогу на прибыль 14,4 трлн. руб. (снижение на 4,5%);

по подоходному налогу 12,5 трлн. руб. (увеличение на 21,3%);

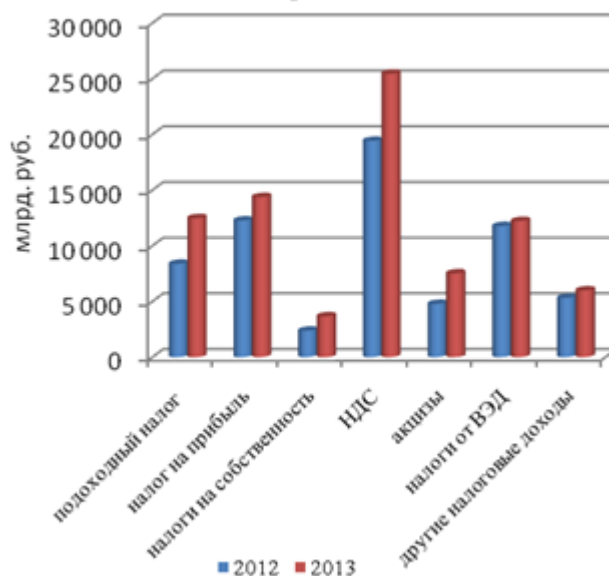
по акцизам 7,5 трлн. руб. (увеличение на 28,4%);

по налогам на собственность 3,7 трлн. руб. (увеличение на 25,7%).

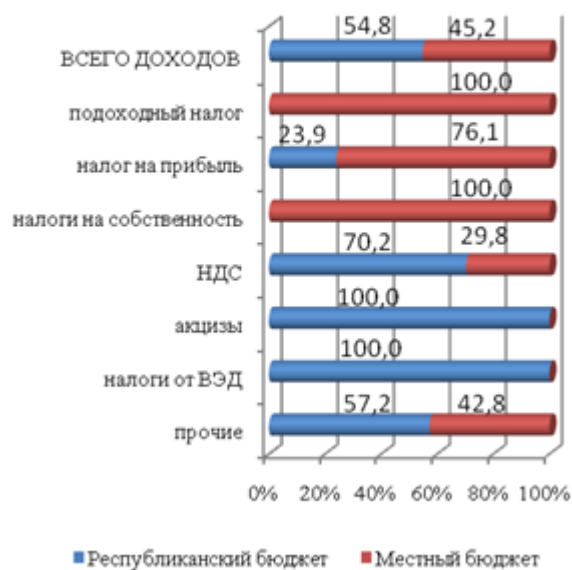
В структуре консолидированного бюджета 54,8 % составляли доходы республиканского бюджета и 45,2 % доходы местных бюджетов (без учета безвозмездных поступлений). Распределение доходов между уровнями бюджетной системы по основным доходным источникам осуществляется следующим образом.

По установленным нормативам между республиканским и местными бюджетами распределяются налог на добавленную стоимость, а также налог на прибыль организаций, в уставных фондах которых 50 и более процентов акций (долей) принадлежит Республике Беларусь. Полностью зачисляются в республиканский бюджет акцизы и налоговые доходы от внешнеэкономической деятельности, в местные бюджеты – подоходный налог, налоги на собственность, а также налог на прибыль иных организаций, не указанных выше.

Налоговые доходы консолидированного бюджета за январь-июнь 2012-2013 гг.



Структура консолидированного бюджета по уровням бюджетной системы за январь-июнь 2013 г. (без учёта безвозмездных поступлений)



Расходы консолидированного бюджета в январе-июне 2013 г. профинансированы в сумме 86,2 трлн. руб. (на 2% выше уровня I полугодия 2012 года в реальном выражении). Относительно ВВП расходы бюджета увеличились на 1,8 п.п., составив 30,2% ВВП.

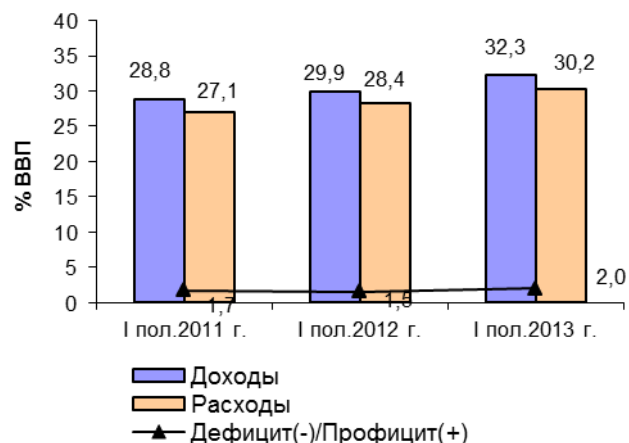
Бюджетная политика в области расходов в текущем году направлена на повышение эффективности государственных расходов при сохранении бездефицитного бюджета с целью ограничения инфляционных процессов при обеспечении исполнения социальных обязательств государства.

Значительную часть расходов консолидированного бюджета (11,7 трлн. руб.) в разрезе функциональной классификации занимали общегосударственные расходы, включающие расходы на государственную инвестиционную программу, которые составили 61,9% общегосударственных расходов. В январе-июне текущего года расходы на реализацию государственной инвестиционной программы увеличились относительно того же периода 2012 года на 34% в реальном выражении. Около 16,4% всех расходов на общегосударственную деятельность занимали расходы по обслуживанию государственного долга. По сравнению с январем-июнем 2012 года такие расходы сократились на 21,7%.

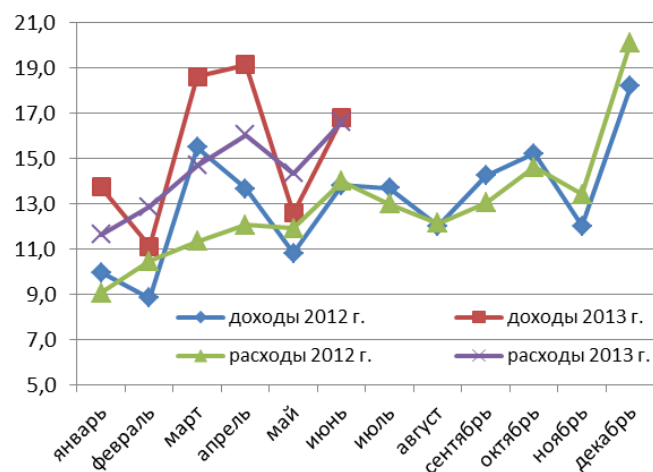
Объем средств, направленных на финансирование социальной сферы (здравоохранение, физическая культура, спорт, культура и средства массовой информации, образование, социальная политика), составил 37,7 трлн. руб., в том числе на образование – 16,3 трлн. руб., здравоохранение – 11,4 трлн. руб.

Расходы бюджета на национальную экономику составили 15,3 трлн. руб., или 17,8% всех бюджетных расходов. Более 56% бюджетных расходов на национальную экономику направлено на поддержку сельского хозяйства. Государственная поддержка организаций реального сектора экономики осуществлялась, главным

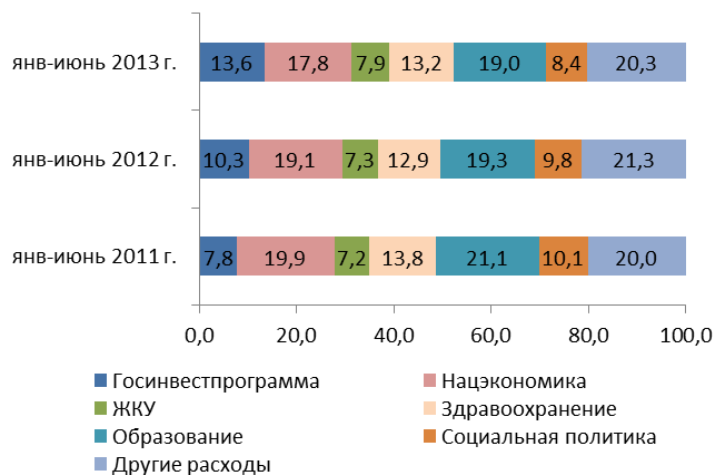
Параметры консолидированного бюджета в I полугодии 2011-2013 гг., %ВВП



Исполнение консолидированного бюджета в I полугодии 2011-2013 гг., трлн. руб.



Структура расходов консолидированного бюджета в I полугодии 2011-2013 гг., % к итогу



образом, в виде компенсации (возмещения) процентов по кредитам банков.

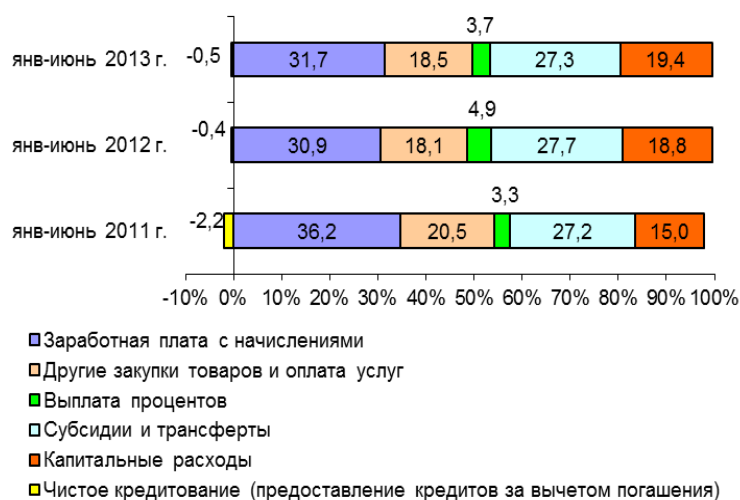
В разрезе экономической классификации значительная часть бюджетных средств была направлена на выплату заработной платы и начислений на зарплату работников бюджетного сектора – 27,3 трлн. руб. По сравнению с соответствующим периодом прошлого года такие расходы увеличились на 4,5% в реальном выражении, составив 31,7% от общего объема бюджетных расходов и 39,1% от текущих расходов. На капитальные расходы направлено 16,7 трлн. руб. бюджетных средств, или 19,4% всех расходов. По сравнению с I полугодием 2012 г. капитальные расходы увеличились на 5,2%.

Консолидированный бюджет в I полугодии 2013 года **исполнен с профицитом** в размере 5,8 трлн. руб., или 2% ВВП (в I полугодии 2012 года – 1,5% ВВП), что в определенной мере было обусловлено необходимостью сдерживания бюджетных расходов с целью снижения инфляционных процессов.

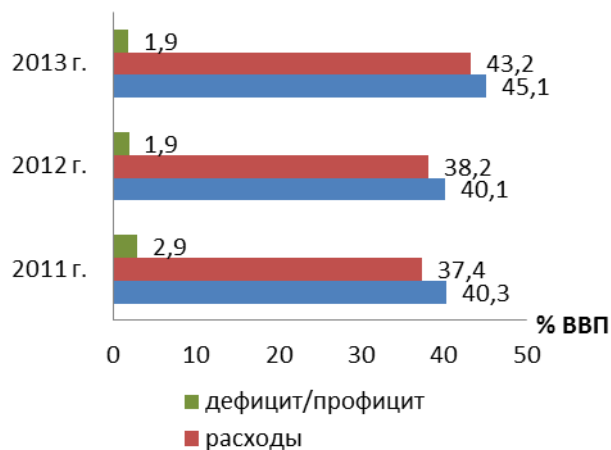
Доходы государственного внебюджетного фонда социальной защиты населения Республики Беларусь в I полугодии 2013 года составили 36,7 трлн. руб., расходы – 37,1 трлн. руб.

Бюджет сектора государственного управления (консолидированный бюджет и бюджет Фонда социальной защиты населения) в январе-июне 2013 года исполнен с профицитом в размере 5,4 трлн. руб. (1,9% ВВП). Доходы бюджета составили 128,6 трлн. руб. (45,1% ВВП), расходы – 123,3 трлн. руб. (43,2% ВВП).

Экономическая классификация расходов консолидированного бюджета, % к итогу



Бюджет сектора государственного управления в январе-июне 2011-2013 гг.



Исполнение республиканского бюджета

За I полугодие 2013 года в республиканский бюджет поступило 50,3 трлн. руб., что на 1,9% (в реальном выражении) меньше доходов аналогичного периода 2012 года.

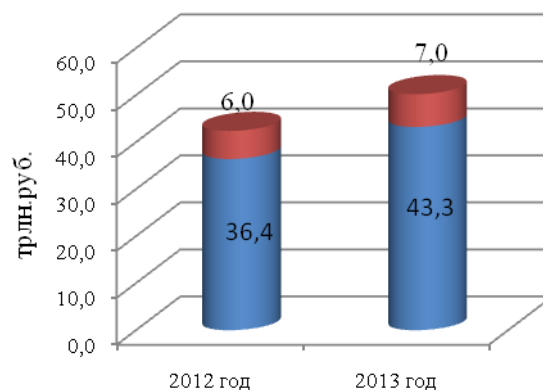
Налоговые доходы республиканского бюджета за I полугодие 2013 года составили 43,3 трлн. руб. По сравнению с аналогичным периодом 2012 года поступления сократились на 1,9%.

Неналоговые доходы республиканского бюджета за I полугодие 2013 год сложились в сумме 7,0 трлн. руб. и по сравнению с I полугодием 2012 года сократились на 2,1%.

Наибольшую долю в структуре доходов республиканского бюджета занимали налог на добавленную стоимость (35,5%), налоговые доходы от внешнеэкономической деятельности (24,3%), акцизы (14,9%), налог на прибыль (6,9%).

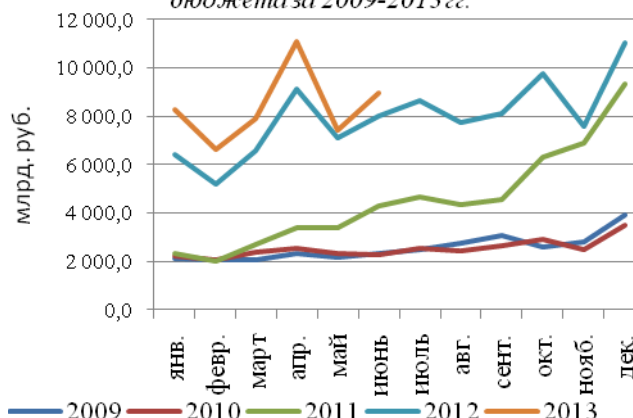
Расходы республиканского бюджета профинансированы в сумме 49,5 трлн. руб., что на 3,1% меньше (в реальном выражении), чем в I полугодии 2012 г.

Доходы республиканского бюджета за январь-июнь 2012-2013 гг.



■ налоговые доходы
■ неналоговые доходы (включая безвозмездные поступления)

Динамика доходов республиканского бюджета за 2009-2013 гг.



Структура доходов республиканского бюджета за январь-июнь 2013 г.



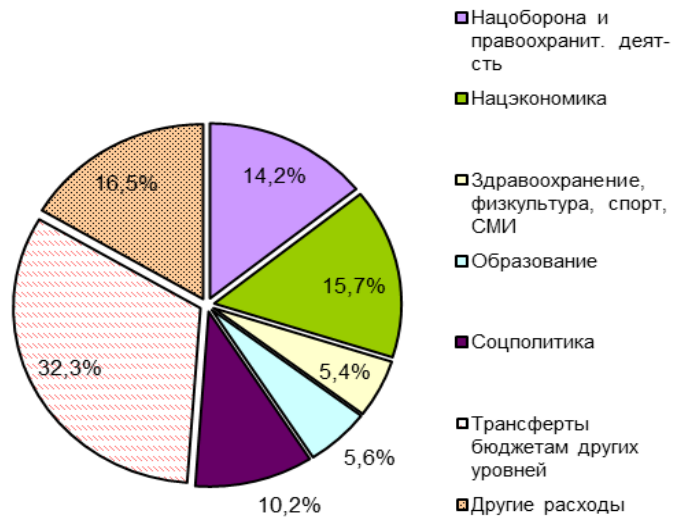
На расходы социальной направленности (разделы «Здравоохранение», «Физическая культура, спорт, культура и средства массовой информации», «Образование», «Социальная политика») направлено 10,5 трлн. руб., или 21,2% расходов республиканского бюджета. Трансферты местным бюджетам составили 32,3% в структуре всех расходов.

Бюджетные средства на поддержку отраслей национальной экономики направлялись в основном на компенсацию (возмещение) процентов по кредитам банков. Такие расходы составили более 50% в расходах республиканского бюджета на национальную экономику, и более 81% - на сельское хозяйство.

Расходы по обслуживанию государственного долга составили 5% всех расходов республиканского бюджета.

Доходы республиканского бюджета превысили расходы на 779,5 млрд. руб. (0,3% ВВП).

Структура расходов республиканского бюджета в январе-июне 2013 гг.

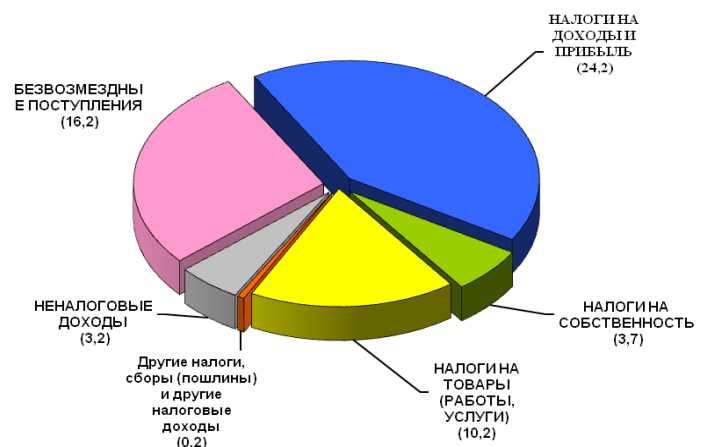


Исполнение местных бюджетов Республики Беларусь

Доходы местных бюджетов в I полугодии 2013 года составили 57,7 трлн. руб., что в реальном выражении на 8,9% больше, чем за аналогичный период 2012 года.

Основными источниками доходов местных бюджетов в I полугодии 2013 года явились поступления по подоходному налогу (21,6% от всех доходов), налогу на прибыль (18,9%), налогу на добавленную стоимость (13,1%), налогам на собственность (6,3%), а также безвозмездные поступления из республиканского бюджета (28,0%).

Структура доходов местных бюджетов в январе-июне 2013 года, трлн. руб.



В январе-июне 2013 года наблюдался рост собственных доходных поступлений местных бюджетов по сравнению с аналогичным периодом 2012 года (в реальном выражении) на:

- по г. Минску – 23,1%;
- по Брестской области – 5,8%;
- по Витебской области – 8,4%;
- по Гомельской области – 16,3%;
- по Гродненской области – 2,2%;
- по Минской области – 7,3%;
- по Могилевской области – 11,1%.

За I полугодие текущего года сверх утвержденных показателей в местные бюджеты поступило 4,3 трлн. руб. собственных доходов, в том числе:

- по г. Минску – 2,7 трлн. руб.;
- по Брестской области – 0,2 трлн. руб.;
- по Витебской области – 0,2 трлн. руб.;
- по Гомельской области – 0,2 трлн. руб.;
- по Гродненской области – 0,2 трлн. руб.;
- по Минской области – 0,5 трлн. руб.;
- по Могилевской области – 0,3 трлн. руб.

Средний уровень дотаций в консолидированные бюджеты областей в общем объеме их доходов составляет 29,3%. Бюджет г. Минска является бездотационным.

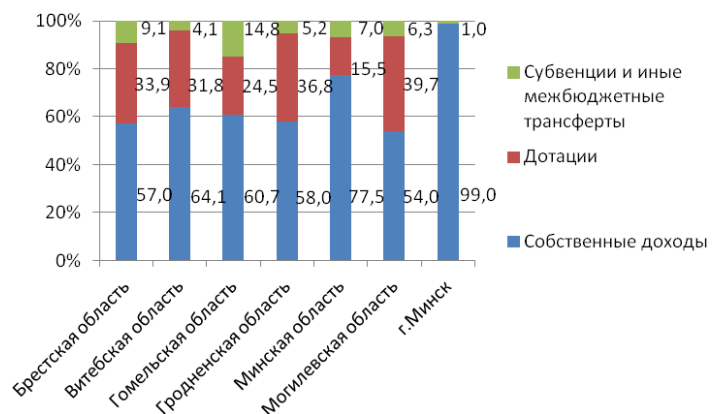
Собственные доходы местных бюджетов в разрезе областей в I полугодии 2012-2013 годов, трлн. руб.



Собственные доходы, поступившие сверх утвержденных показателей в I полугодии 2013 года, трлн. рублей.



Структура доходов местных бюджетов в I полугодии 2013 года, %



Расходы местных бюджетов за I полугодие 2013 года профинансированы в сумме 53,7 трлн. руб., что в реальном выражении на 9,1% больше, чем за аналогичный период 2012 года.

Структура расходов местных бюджетов в I квартале 2013 года по функциональной классификации, трлн. руб.

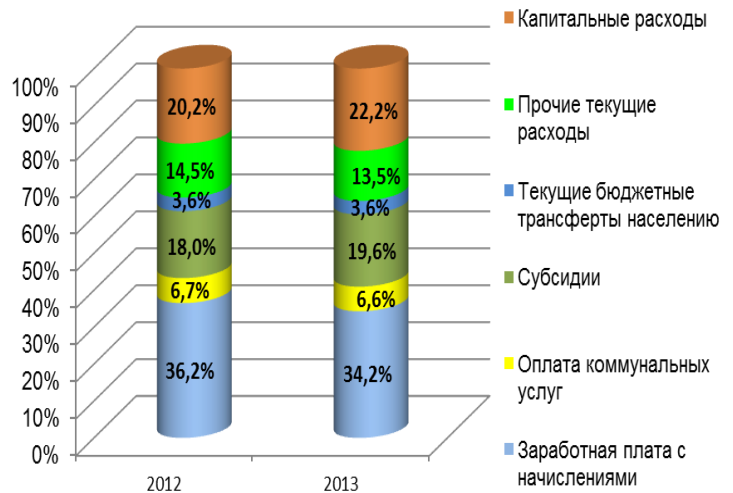


В структуре расходов местных бюджетов преобладали расходы, связанные с обеспечением текущего функционирования бюджетных организаций, субсидированием социально значимых услуг, оказываемых населению, обслуживанием долгов.

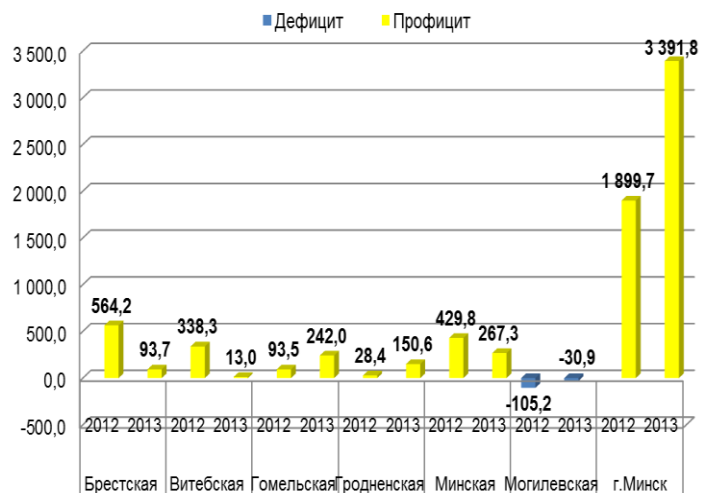
При этом объем средств, направляемых на финансирование первоочередных расходов (заработная плата рабочих и служащих (с учетом начислений на неё), лекарственные средства и изделия медицинского назначения, продукты питания, оплата коммунальных услуг, субсидирование жилищно-коммунальных и услуг транспорта, бюджетные трансферты населению, обслуживание долга органов местного управления и самоуправления) сократился с 63,1% до 59,8% в объеме расходов местных бюджетов.

За I полугодие 2013 года профицит местных бюджетов составил 4,0 трлн. рублей.

Удельный вес отдельных расходов по экономической классификации в общих расходах местных бюджетов за I полугодие 2012-2013 годов, %



Дефицит/профицит местных бюджетов за I полугодие 2012-2013 годы, млрд. руб.



Основные параметры консолидированного бюджета Республики Беларусь
в I полугодии 2012-2013 гг.

	I полугодие 2012 г.		I полугодие 2013 г.	
	млрд.рублей	в % ВВП	млрд.рублей	в % ВВП
1. ДОХОДЫ- всего	72 605,38	29,9	91 981,5	32,3
НАЛОГОВЫЕ ДОХОДЫ, из них:	64 273,91	26,5	81 657,3	28,7
Подходный налог	8 376,44	3,4	12 469,2	4,4
Налог на прибыль	12 264,4	5,1	14 365,3	5,0
Налоги на собственность	2 371,76	1,0	3 658,8	1,3
НДС	19 415,00	8,0	25 448,1	8,9
Акцизы	4 771,08	2,0	7 517,1	2,6
Налоговые доходы от внешнеэкономической деятельности	11 763,58	4,8	12 213,8	4,3
НЕНАЛОГОВЫЕ ДОХОДЫ	8 174,63	3,4	10 212,3	3,6
БЕЗВОЗМЕЗДНЫЕ ПОСТУПЛЕНИЯ	156,84	0,1	111,9	0,0
2. РАСХОДЫ (функциональная классификация)	68 866,11	28,4	86 181,5	30,2
Общегосударственные расходы	13 682,38	5,6	18 859,0	6,6
из них государственная инвестиционная программа	7 102,17	2,9	11 680,1	4,1
Национальная оборона	2 049,85	0,8	2 609,3	0,9
Судебная власть, правоохранительная деятельность и обеспечение безопасности	3 470,21	1,4	4 687,6	1,6
Национальная экономика	13 128,81	5,4	15 325,7	5,4
Охрана окружающей среды	258,04	0,1	249,7	0,1
Жилищно-коммунальные услуги и жилищное строительство	5 037,70	2,1	6 766,8	2,4
Здравоохранение	8 876,98	3,7	11 396,6	4,0
Физическая культура, спорт, культура и средства массовой информации	2 303,30	0,9	2 728,2	1,0
Образование	13 313,32	5,5	16 339,2	5,7
Социальная политика	6 745,52	2,8	7 219,4	2,5
РАСХОДЫ (экономическая классификация)	68 866,11	28,4	86 181,5	30,2
ТЕКУЩИЕ РАСХОДЫ, из них:	56 241,00	23,2	69 901,7	24,5
Заработная плата	16 570,27	6,8	21 328,4	7,5
Начисления на заработную плату	4 704,55	1,9	5 958,2	2,1
Обслуживание государственного долга Республики Беларусь	3 406,22	1,4	3 189,2	1,1
Текущие бюджетные трансферты	19 073,70	7,9	23 501,6	8,2
КАПИТАЛЬНЫЕ РАСХОДЫ	12 923,83	5,3	16 679,0	5,9
ПРЕДОСТАВЛЕНИЕ КРЕДИТОВ, ССУД, ЗАЙМОВ ЗА ВЫЧЕТОМ ПОГАШЕНИЯ	-298,72	-0,1	-399,2	-0,1
Дефицит (профицит)	3 739,27	1,5	5 800,0	2,0
Финансирование	-3 739,27	-1,5	-5800,0	-1,5
Внутреннее финансирование	-5 862,30	-2,4	-5 909,2	-1,8
Внешнее финансирование	2 123,03	0,9	109,2	0,3

Основные параметры республиканского бюджета Республики Беларусь
в I полугодии 2012-2013 гг.

	I полугодие 2012 г.		I полугодие 2013 г.	
	млрд.рублей	в % ВВП	млрд.рублей	в % ВВП
1. ДОХОДЫ- всего	42 389,81	17,5	50 308,5	17,7
НАЛОГОВЫЕ ДОХОДЫ, из них:	36 429,70	15,0	43 251,0	15,2
Налог на прибыль	3 344,60	1,4	3 440,3	1,2
НДС	13 825,61	5,7	17 871,7	6,3
Акцизы	4 771,08	2,0	7 517,1	2,6
Налоговые доходы от внешнеэкономической деятельности	11 763,58	4,8	12 213,8	4,3
НЕНАЛОГОВЫЕ ДОХОДЫ	5 959,92	2,5	7 057,1	2,5
БЕЗВОЗМЕЗДНЫЕ ПОСТУПЛЕНИЯ	0,19	0,0	0,4	0,0
2. РАСХОДЫ (функциональная классификация)	42 257,89	17,4	49 529,0	17,4
Общегосударственные расходы	19 682,12	8,1	23 962,3	8,4
из них				
государственная инвестиционная программа	1 466,81	0,6	1 962,5	0,7
трансферты бюджетам других уровней	13 617,39	5,6	16 016,1	5,6
Национальная оборона	2 042,81	0,8	2 601,1	0,9
Судебная власть, правоохранительная деятельность и обеспечение безопасности	3 303,37	1,4	4 456,3	1,6
Национальная экономика	7 703,31	3,2	7 780,7	2,7
Охрана окружающей среды	204,92	0,1	208,4	0,1
Жилищно-коммунальные услуги и жилищное строительство	30,43	0,0	30,3	0,0
Здравоохранение	1 363,05	0,6	1 841,3	0,6
Физическая культура, спорт, культура и средства массовой информации	732,83	0,3	820,3	0,3
Образование	2 300,33	0,9	2 768,9	1,0
Социальная политика	4 894,72	2,0	5 059,4	1,8
РАСХОДЫ (экономическая классификация)	42 257,89	17,4	49 529,0	17,4
ТЕКУЩИЕ РАСХОДЫ, из них:	36 707,57	15,1	42 446,8	14,9
Заработная плата	5 452,49	2,2	7 518,2	2,6
Начисления на заработную плату	1 075,54	0,4	1 374,8	0,5
Обслуживание государственного долга Республики Беларусь	2 557,71	1,1	2 597,7	0,9
Текущие бюджетные трансферты	22 929,76	9,4	25 285,6	8,9
КАПИТАЛЬНЫЕ РАСХОДЫ	5 671,88	2,3	6 559,1	2,3
ПРЕДОСТАВЛЕНИЕ КРЕДИТОВ, ССУД, ЗАЙМОВ ЗА ВЫЧЕТОМ ПОГАШЕНИЯ	-121,56	-0,1	523,1	0,2
Дефицит (профицит)	131,92	0,1	779,5	0,3
Финансирование	-131,92	1,8	-779,5	-0,3
Внутреннее финансирование	-2 254,96	0,9	-888,64	-0,6
Внешнее финансирование	2 123,04	0,9	109,18	0,3

Основные параметры местных бюджетов Республики Беларусь
в I полугодии 2012-2013 гг.

	I полугодие 2012 г.		I полугодие 2013 г.	
	млрд.рублей	в % ВВП	млрд.рублей	в % ВВП
1. ДОХОДЫ- всего	43 834,43	18,1	57 734,9	20,3
НАЛОГОВЫЕ ДОХОДЫ, из них:	27 844,21	11,5	38 406,2	13,5
Подходный налог	8 376,44	3,4	12 469,2	4,4
Налог на прибыль	8 919,79	3,7	10 925,0	3,8
Налоги на собственность	2 371,76	1,0	3 658,8	1,3
НДС	5 589,39	2,3	7 576,4	2,7
Акцизы	0,00	0,0	0,0	0,0
НЕНАЛОГОВЫЕ ДОХОДЫ	2 216,00	0,9	3 155,7	1,1
БЕЗВОЗМЕЗДНЫЕ ПОСТУПЛЕНИЯ	13 774,22	5,7	16 173,0	5,7
2. РАСХОДЫ (функциональная классификация)	40 680,91	16,8	53 709,2	18,8
Общегосударственная деятельность	8 072,95	3,3	11 953,4	4,2
из них				
государственная инвестиционная программа	5 635,36	2,3	9 717,5	3,4
Национальная оборона	7,04	0,0	8,2	0,0
Судебная власть, правоохранительная деятельность и обеспечение безопасности	166,84	0,1	231,3	0,1
Национальная экономика	5 425,50	2,2	7 544,9	2,6
Охрана окружающей среды	53,12	0,0	41,3	0,0
Жилищно-коммунальные услуги и жилищное строительство	5 007,27	2,1	6 736,5	2,4
Здравоохранение	7 513,93	3,1	9 555,4	3,4
Физическая культура, спорт, культура и средства массовой информации	1 570,47	0,6	1 907,9	0,7
Образование	11 012,99	4,5	13 570,3	4,8
Социальная политика	1 850,80	0,8	2 160,0	0,8
РАСХОДЫ (экономическая классификация)	40 680,91	16,8	53 709,2	18,8
ТЕКУЩИЕ РАСХОДЫ, из них:	32 194,64	13,3	41 694,8	14,6
Заработная плата	11 117,78	4,6	13 810,2	4,8
Начисления на заработную плату	3 629,00	1,5	4 583,4	1,6
Обслуживание государственного долга Республики Беларусь	849,80	0,3	592,0	0,2
Текущие бюджетные трансферты	8 803,86	3,6	12 455,4	4,4
КАПИТАЛЬНЫЕ РАСХОДЫ	8 209,61	3,4	11 941,9	4,2
ПРЕДОСТАВЛЕНИЕ КРЕДИТОВ, ССУД, ЗАЙМОВ ЗА ВЫЧЕТОМ ПОГАШЕНИЯ	276,67	0,1	72,5	0,0
Дефицит (профицит)	3 153,52	1,3	4 025,7	1,4
Финансирование	-3 153,52	-1,3	-4 025,7	-1,0
Внутреннее финансирование	-3 153,52	-1,3	-4 025,7	-1,0
Внешнее финансирование	0,00	0,0	0,0	0,0

Доходы консолидированного бюджета

млрд. рублей

Доходы	Исполнено за январь-июнь				
	2012 год	уд. вес, %%	2013 год	уд. вес, %%	темп роста, %
ДОХОДЫ - всего	72 605,38	100,0	91 981,5	100,0	126,7
налоговые доходы	64 273,91	88,5	81 657,3	88,8	127,0
<i>из них:</i>					
налоги на доходы и прибыль	21 080,4	29,0	27 689,9	30,1	131,4
<i>в том числе:</i>					
подходный налог с физических лиц	8 376,4	11,5	12 469,2	13,6	148,9
налог на прибыль	12 264,4	16,9	14 365,3	15,6	117,1
налоги на собственность	2 371,8	3,3	3 658,8	4,0	154,3
налоги на товары (работы, услуги)	26 793,4	36,9	36 612,6	39,8	136,6
<i>в том числе:</i>					
налог на добавленную стоимость	19 415,0	26,7	25 448,1	27,7	131,1
акцизы	4 771,1	6,6	7 517,1	8,2	157,6
налоговые доходы от внешнеэкономической деятельности	11 763,6	16,2	12 213,8	13,3	103,8
неналоговые доходы	8 174,63	11,3	10 212,3	11,1	124,9
безвозмездные поступления	156,84	0,2	111,9	0,1	71,4

Доходы республиканского бюджета

млрд. рублей

Доходы	Исполнено за январь-июнь				
	2012 год	уд. вес, %%	2013 год	уд. вес, %%	темп роста, %
ДОХОДЫ - всего	42 389,8	100,0	50 308,5	100,0	118,7
налоговые доходы	36 429,7	85,9	43 251,0	86,0	118,7
<i>из них:</i>					
налоги на доходы и прибыль	3 349,7	7,9	3 447,2	6,9	102,9
<i>в том числе:</i>					
налог на прибыль	3 344,6	7,9	3 440,3	6,8	102,9
налоги на товары (работы, услуги)	19 397,9	45,8	26 452,3	52,6	136,4
<i>в том числе:</i>					
налог на добавленную стоимость	13 825,6	32,6	17 871,7	35,5	129,3
акцизы	4 771,1	11,3	7 517,1	14,9	157,6
налоговые доходы от внешнеэкономической деятельности	11 763,6	27,8	12 213,8	24,3	103,8
неналоговые доходы	5 959,9	14,1	7 057,1	14,0	118,4
безвозмездные поступления	0,2	0,0	0,4	0,0	200

Доходы местных бюджетов

млрд. рублей

доходы	Исполнено за январь-июнь				
	2012 год	уд. вес, %%	2013 год	уд. вес, %%	темп роста, %
ДОХОДЫ - всего	43 834,4	100,0	57 734,9	100,0	131,7
налоговые доходы	27 844,2	63,5	38 406,2	66,5	137,9
<i>из них:</i>					
налоги на доходы и прибыль	17 730,6	40,4	24 242,6	42,0	136,7
<i>в том числе:</i>					
подходный налог с физических лиц	8 376,4	19,1	12 469,2	21,6	148,9
налог на прибыль	8 919,8	20,3	10 925,0	18,9	122,5
налоги на собственность	2 371,8	5,4	3 658,8	6,3	154,3
налоги на товары (работы, услуги)	7 395,5	16,9	10 160,3	17,6	137,4
<i>в том числе:</i>					
налог на добавленную стоимость	5 589,4	12,8	7 576,4	13,1	135,5
неналоговые доходы	2 216,0	5,1	3 155,7	5,5	142,4
безвозмездные поступления	13 774,2	31,4	16 173,0	28,0	117,4

Структура доходов местных бюджетов в разрезе областей (без учета безвозмездных поступлений, кроме безвозмездных поступлений от ФСЗН)

млрд. рублей

	2010 год		2011 год		2012 год		2013	
	январь-июнь	уд.вес	январь-июнь	уд.вес	январь-июнь	уд.вес	январь-июнь	уд.вес
г. Минск	2 395,8	28,8	4 184,8	33,1	10 035,4	33,4	14 952,8	36,0
Брестская	972,2	11,7	1 341,8	10,6	3 189,1	10,6	4 084,3	9,8
Витебская	888,4	10,7	1 234,0	9,8	3 155,6	10,5	4 139,6	10,0
Гомельская	1 202,5	14,5	1 707,0	13,5	3 904,3	13,0	5 496,3	13,2
Гродненская	821,3	9,9	1 121,6	8,9	2 568,9	8,5	3 395,9	8,2
Минская	1 274,8	15,3	1 947,1	15,4	4 751,0	15,8	6 191,1	14,9
Могилевская	766,2	9,2	1 112,3	8,8	2 455,8	8,2	3 301,9	7,9
Всего	8 321,2	100,0	12 648,6	100,0	30 060,1	100,0	41 561,9	100,0